

# Bégány Judit: Egy református leánygimnázium társadalmi karaktere, 1920–1940

*Korall* 56. 2014. 146–170.

## E-FÜGGELÉK

### Tartalom

1. Táblázatok, ábrák
2. A hierarchikus csoportok kialakításának eljárása
3. Összetett származási változó

(Az E-FÜGGELÉK-ben közölt források pontos hivatkozásait lásd a tanulmánynál.)

### 1. TÁBLÁZATOK, ÁBRÁK

1. táblázat

*A tanulók szüleinek ágazati csoportok szerinti megoszlása*

Ágazati csoport	Tanulók száma	Százalék
Östermelés	174	9,90%
Bányászat	15	0,90%
Ipar	181	10,30%
Kereskedelem és vendéglátás	101	5,70%
Pénz és hitelélet	106	6,00%
Közlekedés	24	1,40%
Iparforgalom összesen	427	24,30%
Véderő, fegyveres testületek	143	8,10%
Egyházi szolgálat	44	2,50%
Tanügyi szolgálat	105	6,00%
Egészségügyi igazgatás és szolgálat	62	3,50%
Igazságügyi szolgálat	74	4,20%
Földművelésügyi igazgatás és szolgálat	21	1,20%
Pénzügyi, műszaki, ipari és kereskedelmi igazgatás	92	5,20%
Vasúti és postai szolgálat	68	3,90%
Egyéb közigazgatás	106	6,00%
Közszolgálat összesen	715	40,70%
Ügyvéd, közjegyző	77	4,40%
Orvos	34	1,90%
Gyógyszerész	22	1,30%
Mérnök, építész	69	3,90%
Állatorvos	1	0,10%
Irodalom, művészet	47	2,70%
Értelmiségi szabadpálya összesen	250	14,20%
Háztulajdonos, tőkés, magánzó	15	0,90%
Özvegy, feleség, egyéb eltartott	84	4,80%
Máshová nem sorolható	12	0,70%
Egyéb összesen	111	6,30%
Bizonytalan, ismeretlen	81	4,60%
Összesen	1758	100,00%

*Forrás:* RL A/15. 1920/21–1939/40. tanév.

2. táblázat

*A tanulók szülei a presztízshierarchiában elfoglalt helyük és foglalkozás ágazati főcsoportjuk szerint*

Presztízshierarchia	Ágazati főcsoport					Összesen
	Östermelés	Iparforgalom	Közszolgálat	Értelmiségi szabadpálya	Háztulajdonos, tőkés, magánzó	
Felső osztály	41	11	26	1	1	80
	51,30%	13,80%	32,50%	1,30%	1,30%	100,00%
	25,50%	2,70%	3,60%	0,40%	1,10%	4,90%
Felső középosztály	2,50%	0,70%	1,60%	0,10%	0,10%	4,90%
	74	216	309	75	27	701
	10,60%	30,80%	44,10%	10,70%	3,90%	100,00%
A középosztály törzse	46,00%	52,00%	43,20%	30,00%	28,70%	42,90%
	4,50%	13,20%	18,90%	4,60%	1,70%	42,90%
	38	108	264	172	51	633
A középosztály alsó szintje	6,00%	17,10%	41,70%	27,20%	8,10%	100,00%
	23,60%	26,00%	36,90%	68,80%	54,30%	38,70%
	2,30%	6,60%	16,10%	10,50%	3,10%	38,70%
Új alkalmazott kispolgárság	7	34	92	2	8	143
	4,90%	23,80%	64,30%	1,40%	5,60%	100,00%
	4,30%	8,20%	12,90%	0,80%	8,50%	8,70%
Régi tulajdonos kispolgárság	0,40%	2,10%	5,60%	0,10%	0,50%	8,70%
	0	8	24	0	5	37
	0,00%	21,60%	64,90%	0,00%	13,50%	100,00%
Birtokos parasztság	0,00%	1,90%	3,40%	0,00%	5,30%	2,30%
	0,00%	0,50%	1,50%	0,00%	0,30%	2,30%
	0	36	0	0	2	38
Alsó osztályok	0,00%	94,70%	0,00%	0,00%	5,30%	100,00%
	0,00%	8,70%	0,00%	0,00%	2,10%	2,30%
	0,00%	2,20%	0,00%	0,00%	0,10%	2,30%
Összesen	1	0	0	0	0	1
	100,00%	0,00%	0,00%	0,00%	0,00%	100,00%
	0,60%	0,00%	0,00%	0,00%	0,00%	0,10%
Összesen	0,10%	0,00%	0,00%	0,00%	0,00%	0,10%
	0	2	0	0	0	2
	0,00%	100,00%	0,00%	0,00%	0,00%	100,00%
Összesen	0,00%	0,50%	0,00%	0,00%	0,00%	0,10%
	0,00%	0,10%	0,00%	0,00%	0,00%	0,10%
	161	415	715	250	94	1635
Összesen	9,80%	25,40%	43,70%	15,30%	5,70%	100,00%
	100,00%	100,00%	100,00%	100,00%	100,00%	100,00%
	9,80%	25,40%	43,70%	15,30%	5,70%	100,00%

*Forrás:* RL A/15. 1920/21–1939/40. tanév.

3. táblázat

*A közszolgálati tisztviselő szülők megoszlása hierarchikus szintek szerint*

Presztízshierarchia	Köztisztviselő gondviselők			Összesen
	Egyházi és tanügyi szolgálat	Egyéb hagyományos közszolgálat	Szakigazgatás, szakszolgálat	
Felső osztály	0	24	2	26
	0,00%	92,30%	7,70%	100,00%
	0,00%	7,40%	0,80%	3,60%
Felső középosztály	0,00%	3,40%	0,30%	3,60%
	63	158	88	309
	20,40%	51,10%	28,50%	100,00%
A középosztály törzse	42,30%	48,90%	36,20%	43,20%
	8,80%	22,10%	12,30%	43,20%
	70	93	101	264
A középosztály alsó szintje	26,50%	35,20%	38,30%	100,00%
	47,00%	28,80%	41,60%	36,90%
	9,80%	13,00%	14,10%	36,90%
Új alkalmazott kispolgárság	15	35	42	92
	16,30%	38,00%	45,70%	100,00%
	10,10%	10,80%	17,30%	12,90%
Összesen	2,10%	4,90%	5,90%	12,90%
	1	13	10	24
	4,20%	54,20%	41,70%	100,00%
Összesen	0,70%	4,00%	4,10%	3,40%
	0,10%	1,80%	1,40%	3,40%
	149	323	243	715
Összesen	20,80%	45,20%	34,00%	100,00%
	100,00%	100,00%	100,00%	100,00%
	20,80%	45,20%	34,00%	100,00%

*Forrás:* RL A/15. 1920/21–1939/40. tanév.

4. táblázat

*Az iparforgalmi szülők megoszlása hierarchikus szintek szerint*

Presztízshierarchia	Iparforgalmi gondviselők					Összesen
	Bányászat	Ipar	Kereskedelem és vendéglátás	Pénz és hitelélet	Közlekedés	
	0	10	1	0	0	11
Felső osztály	0,00%	90,90%	9,10%	0,00%	0,00%	100,00%
	0,00%	5,50%	1,10%	0,00%	0,00%	2,70%
	0,00%	2,40%	0,20%	0,00%	0,00%	2,70%
	11	108	26	63	8	216
Felső középosztály	5,10%	50,00%	12,00%	29,20%	3,70%	100,00%
	78,60%	59,70%	28,60%	60,00%	33,30%	52,00%
	2,70%	26,00%	6,30%	15,20%	1,90%	52,00%
	3	30	32	35	8	108
A középosztály törzse	2,80%	27,80%	29,60%	32,40%	7,40%	100,00%
	21,40%	16,60%	35,20%	33,30%	33,30%	26,00%
	0,70%	7,20%	7,70%	8,40%	1,90%	26,00%
	0	11	12	7	4	34
A középosztály alsó szintje	0,00%	32,40%	35,30%	20,60%	11,80%	100,00%
	0,00%	6,10%	13,20%	6,70%	16,70%	8,20%
	0,00%	2,70%	2,90%	1,70%	1,00%	8,20%
	0	2	3	0	3	8
Új alkalmazott kispolgárság	0,00%	25,00%	37,50%	0,00%	37,50%	100,00%
	0,00%	1,10%	3,30%	0,00%	12,50%	1,90%
	0,00%	0,50%	0,70%	0,00%	0,70%	1,90%
	0	19	17	0	0	36
Régi tulajdonos kispolgárság	0,00%	52,80%	47,20%	0,00%	0,00%	100,00%
	0,00%	10,50%	18,70%	0,00%	0,00%	8,70%
	0,00%	4,60%	4,10%	0,00%	0,00%	8,70%
	0	1	0	0	1	2
Alsó osztályok	0,00%	50,00%	0,00%	0,00%	50,00%	100,00%
	0,00%	0,60%	0,00%	0,00%	4,20%	0,50%
	0,00%	0,20%	0,00%	0,00%	0,20%	0,50%
	14	181	91	105	24	415
Összesen	3,40%	43,60%	21,90%	25,30%	5,80%	100,00%
	100,00%	100,00%	100,00%	100,00%	100,00%	100,00%
	3,40%	43,60%	21,90%	25,30%	5,80%	100,00%

*Forrás:* RL A/15. 1920/21–1939/40. tanév.

5. táblázat

*Az értelmiségi szülők megoszlása hierarchikus szintek szerint*

Presztízshierarchia	Értelmiségi gondviselők						Összesen
	Ügyvéd, közjegyző	Orvos, fogorvos	Gyógy- szerész	Mérnök, építész	Állatorvos	Irodalom, művészet	
	0	0	0	0	0	1	1
Felső osztály	0,00%	0,00%	0,00%	0,00%	0,00%	100,00%	100,00%
	0,00%	0,00%	0,00%	0,00%	0,00%	2,10%	0,40%
	0,00%	0,00%	0,00%	0,00%	0,00%	0,40%	0,40%
	23	9	0	17	0	26	75
Felső közép- osztály	30,70%	12,00%	0,00%	22,70%	0,00%	34,70%	100,00%
	29,90%	26,50%	0,00%	24,60%	0,00%	55,30%	30,00%
	9,20%	3,60%	0,00%	6,80%	0,00%	10,40%	30,00%
	54	25	22	50	1	20	172
A közép- osztály törzse	31,40%	14,50%	12,80%	29,10%	0,60%	11,60%	100,00%
	70,10%	73,50%	100,00%	72,50%	100,00%	42,60%	68,80%
	21,60%	10,00%	8,80%	20,00%	0,40%	8,00%	68,80%
	0	0	0	2	0	0	2
A közép- osztály alsó szintje	0,00%	0,00%	0,00%	100,00%	0,00%	0,00%	100,00%
	0,00%	0,00%	0,00%	2,90%	0,00%	0,00%	0,80%
	0,00%	0,00%	0,00%	0,80%	0,00%	0,00%	0,80%
	77	34	22	69	1	47	250
Összesen	30,80%	13,60%	8,80%	27,60%	0,40%	18,80%	100,00%
	100,00%	100,00%	100,00%	100,00%	100,00%	100,00%	100,00%
	30,80%	13,60%	8,80%	27,60%	0,40%	18,80%	100,00%

*Forrás:* RL A/15. 1920/21–1939/40. tanév.

## 2. A HIERARCHIKUS CSOPORTOK KIALAKÍTÁSÁNAK ELJÁRÁSA

Annak érdekében, hogy a szülők iskolázottsága, valószínűsített jövedelme és a tevékenységszerkezetben elfoglalt helye alapján minél pontosabban meghatározassuk a gondviselők presztízshierarchiában elfoglalt pozícióját, az anyakönyvi bejegyzésekre támaszkodva megpróbáltunk különféle forrásokból minél több további információt gyűjteni a szülők foglalkozásáról, társadalmi helyzetéről. Előfordult, hogy az anyakönyvben több tisztség, jövedelemforrás volt megjelölve a gondviselőnél (például a földbirtokos ügyvéd vagy a földbirtokos bankigazgató bejegyzés szerepelt). A szülők presztízshierarchiában elfoglalt pozícióját mérő változó létrehozása azért is bizonyult hasznosnak, mert segítségével ezek az ellentmondások feloldhatóvá váltak. De segítségünkre volt az adatgyűjtés a munkáltató és a foglalkozási viszony szerinti osztályozásnál is, mert a további

adatok segítségével a gyám elsődleges jövedelemforrását beazonosítva már megnyugtatóan sorolhattuk be a szülőt a megfelelő kategóriába.

A gondviselők státusa szerinti hierarchikus kategorizálás elméleti hátterét a második világháború utánig fennmaradt hierarchikus szintekbe rendeződő társadalmi rangcímek adják. Ennek kifejeződési formáin: az egyes titulusokon és megszólításokon keresztül ugyanis azáltal, hogy ezek – a fokozatos felfelé tolás mellett – mindenkor pontosan megfeleltethetők a rangok egyes szintjeinek, megragadhatóvá válik a társadalom egy jól körülhatárolható részének hierarchikus elrendeződése is. A szülők kategóriába sorolásakor azt vizsgáltuk meg, hogy a gondviselő rendelkezett-e az állami fizetési osztályoknak megfelelő jövedelemmel, valamint olyan további presztízselemekkel, amelyek biztosíthatták számára az adott fizetési osztálynak megfelelő megszólítást. A fizetési rangfokozatok és a hozzájuk kapcsolódó titulusok kategóriarendszere álláspontunk szerint olyan viszonyítási alapot jelentenek, amelynek segítségével a nem köztisztviselői foglalkozású gondviselők is elrendezhetőek a hierarchikus szintekben, annak ellenére, hogy természetesen vannak olyan csoportok, amelyekre nem terjed ki a megszólítások hierarchikus rendszere: az iparosokat, a gyárosokat és a kereskedőket például általánosan a „tiszelt úr” megszólítás illette meg, a magántisztviselők megszólítása pedig szintén csak részben alkalmazkodott az államiakéhoz.<sup>1</sup>

Az állami tisztviselőket az 1929. évi tiszti cím- és névtár<sup>2</sup> mellékletének segítségével egyértelműen el tudtuk helyezni a hierarchiában, a fővárosi tisztviselőket a Budapesti tisztviselők név- és címtárából<sup>3</sup> kerestük ki, a megyeieket pedig az állami fizetési osztályok alapján rendeztük el. A magántisztviselők pontos tisztségét a budapesti lakcímtárak<sup>4</sup> segítségével próbáltuk meghatározni, így már őket is lehetett az állami tisztviselőkhöz viszonyítani. A vasúti tisztviselők, a bírók, katonák önálló illetményrendszerrel rendelkeztek, ezért ezeket meg kellett feleltetnünk az állami fizetési osztályoknak. Ehhez, valamint a vármegyei, fővárosi tisztviselőknél az állami fizetési osztályok szerinti elrendezésekor, továbbá a magántisztviselők és szabadpályások béreinek az állami alkalmazottakkal történő összemérésekor Kovács I. Gábornak a két világháború közötti értelmiségi keresetekről szóló tanulmányára támaszkodtunk.<sup>5</sup> A földbirtokosoknak a hierarchiában elfoglalt helyét az 1911-es,<sup>6</sup> az 1925-ös<sup>7</sup> és az 1935-ös Gazdacímtár<sup>8</sup> segítségével határoztuk meg.

A felső osztályba kerültek az 1000 holdnál nagyobb földdel rendelkező földbirtokosok, közöttük több hercegi, bárói, illetve grófi címet is viselő régi nemesi leszármazott, például a Sulkowski, a Teleki, a Bethlen, a Csáky, a Bánffy család

<sup>1</sup> Gyáni Gábor – Kövér György: *Magyarország társadalomtörténete a reformkortól a második világháborúig*. Budapest, 2001. 105.

<sup>2</sup> *Magyarország tiszti cím- és névtára 1929*. Budapest, 1929.

<sup>3</sup> *Budapest székesfőváros közigazgatási alkalmazottainak címtára*. Budapest, 1941.

<sup>4</sup> *Budapesti cím- és lakásjegyzék 1928*. Budapest, 1929.

<sup>5</sup> Kovács I. Gábor: Adalékok a magyar értelmiség kereseti viszonyaihoz a két világháború között. *Szociológia* 1975. 4. 624–644.

<sup>6</sup> *Magyarországi gazdacímtár*. (Szerk. Rubinek Gyula), Budapest, 1911.

<sup>7</sup> *Magyarország földbirtokosai és földbérlői 1925*. Budapest, 1925.

<sup>8</sup> *Magyarország földbirtokosai és földbérlői 1935*. Budapest, 1937.

egy-egy tagja. Ide soroltuk az I–II. fizetési osztályba tartozó magas rangú tisztviselőket, tíz tábornokot, két miniszterelnököt, nyolc minisztert, továbbá hét nagyiparost és két nagykereskedőt.

A felső középosztályba azokat a tisztviselőket soroltuk, akik a hivatali ranglétrán gyermekük iskolába történő beiratkozásakor legalább a VI. fizetési osztályt elérték. Ez alapján ide kerültek az ítéltáblai bírók, járásbíróági elnökök, királyi ügyészek és főügyészek, szabadalmi bírók, miniszteri tanácsosok, miniszteri osztálytanácsosok, rendőrfőtanácsosok, MÁV műszaki, hajózási, pénzügyi főfelügyelők, vasúti, hajózási és postai igazgatók, egy királyi közalapítványi igazgató, több kórházigazgató főorvos, egyetemi rendes tanárok, főgimnáziumi igazgatók, ezredek, alezredek, egy református esperes és egy református püspök. Tulajdonuk alapján a felső középosztályba soroltuk azokat a földbirtokosokat, akik 200 és 1000 hold közötti birtokkal rendelkeztek. Ebbe a kategóriába került több nagykereskedő, például műszaki-, textil-, divatáru-, bor-, fűszer-, gabona- és termény-nagykereskedők; egy könyvkiadó-vállalat tulajdonosa és egy keserűvíz-forrás-tulajdonos. A középosztály felső részébe tartoztak a nagyobb gyárak igazgatói, például a Schlick–Nicholson-gyár, a Magyar Rúggyantagyár, a Ganz gyár, a Chinoín, egy cukor- és édesipari gyár és egy telefongyár igazgatója, valamint vasgyári igazgatók, igazgató főmérnökök és bankigazgatók. Ide kerültek a kor legismertebb képzőművészei, valamint népszerű írók és színművészek, pl. Csók István, Petri Lajos, Aba-Novák Vilmos, Molnár C. Pál, Kodolányi János, Márkus Emília és Jávor Pálné.

A középosztály törzsét alkotó hierarchikus szintbe soroltuk az állami tisztviselők közül a VII–VIII. fizetési osztályba tartozó hivatalnokokat, a törvényszéki bírókat és a járásbírókat, a középiskolai tanárokat, valamint a polgári iskolai és elemi iskolai tanítóképzők tanárait, a miniszteri és pénzügyi titkárokat, posta-, hajózási és vasúti mérnököket és főmérnököket, MÁV műszaki, hajózási, pénzügyi, statisztikai felügyelőket és főellenőröket, egy közéleti felügyelőt, a bányá-, erdő-, postai, műszaki tanácsosokat és számtanácsosokat. Ebbe a csoportba kerültek a századosok, több rendőrkapitány, a református lelkipásztorok, az uradalmi gazdatisztek. A középosztály törzséhez tartoznak továbbá azok a szabadpályás értelmiségiek, ügyvédek, orvosok, akikről semmilyen további presztízs-növelő információt nem tudtunk meg. Ide soroltuk az állatorvosként és gyógyszerészként dolgozó szülőket, a hírlapírókat, kevésbé ismert művészeket, festőket, egy színházi rendezőt, egy könyvtárnokot. Vagyonuk alapján ebbe a kategóriába kerültek a 100 és 200 hold közé eső földbirtokkal rendelkező gazdálkodók és az ennél kevesebb földdel rendelkező szőlőbirtokosok. A középosztály törzsét gyarapította néhány vidéki malomtulajdonos, egy bőrkereskedő, egy gyógyszer-kereskedő, több gabonakereskedő és egy aranyműves ékszerész.

A középosztály alsó szintjébe kerültek azok az állami és községi alkalmazásban lévő tisztviselők, akik a IX–XI. fizetési osztálynak járó jövedelmet kaptak. Ebbe a kategóriába kerültek a postai és vasúti ellenőrök és intézők, az adóhivatali tisztviselők, a községi jegyzők, a polgári és elemi iskolai tanítók, egy járásbírói iroda-

tiszt, több rendőrségi fogalmazó, számvizsgálók, titkárok, miniszteri irodatisztek és segédtisztek, a hadnagyok, az építőmesterek és a takarékpénztári tisztviselők.

Az új alkalmazotti kispolgárságba került egy vasúti főkalauz és egy állomás-elöljáró, egy házfelügyelő, egy BSZKRT-kocsivezető, három csendőrtiszthelyettes és négy rendőrőrmester, két főportás és több postaatiszt. A régi tulajdonos kispolgársághoz soroltunk több mészáros-, szabó-, kárpitos- és esztergályosmestert, kocsmárost, vendéglóst, fodrászt, továbbá egy virágkereskedőt, egy kocsifényezőt és egy sorsjegy főelárusítót.

80 szülőt, az összes szülő 4,6%-át nem sikerült elrendezni a hierarchikus szintekben. Ők többnyire magánzóként és magántisztviselőként vagy egyszerűen csak tisztviselőként voltak bejegyezve az anyakönyvbe, de nem szerepeltek sem a budapesti lakcímjegyzékben, sem semmilyen más forrásban nem találtunk rájuk vonatkozó információt.

### 3. ÖSSZETETT SZÁRMAZÁSI VÁLTOZÓ

A klaszterképzés során létrejött csoportokat a következőképpen interpretálhatjuk.

Az első csoportba a tanulók 22,8%-a tartozik. Ebbe a klaszterbe kizárólag vidéki tanulók kerültek bele. A klaszterben valamennyi foglalkozási csoportban tevékenykedő szülő gyermeke jelen van, a legnagyobb számú csoportot az őstermelésből élő szülők gyermekei alkotják, akik az iskolai átlaguk feletti részarányban vannak jelen ebben a csoportban (37%), de jelentős számban képviseltetik magukat ebben a klaszterben a köztisztviselő szülők is. A presztízshierarchia szempontjából többségükben a középosztály törzséhez, illetve a középosztály felső részéhez tartozó szülők gyermekei alkotják, ugyanakkor a presztízshierarchia csúcán álló felső osztály gyermekei jelentősen felülreprezentáltak: az összes felső osztályhoz tartozó tanuló fele ebbe a klaszterbe tartozik. A tanulók túlnyomórészt református vallásúak, a többi felekezet közül az evangélikusok képviselik magukat viszonylag magasabb számban.

A második klaszterbe a tanulók 20,7%-a tartozik. Ebbe a csoportba kizárólag református vallású, fővárosi növendékek kerültek, akiknek a szülei valamennyien a közszolgálatban tevékenykedtek. Ezek a szülők a felső középosztálytól az új alkalmazotti kispolgárságig helyezkednek el a ranglétrán, zömükben azonban a felső középosztályhoz és a középosztály törzséhez tartoznak, és saját iskolai átlagukhoz viszonyítva a középosztály alsó szintjébe és az új alkalmazotti kispolgársághoz tartozó szülők gyermekei vannak közöttük felülreprezentálva.

A legnagyobb elemszámú harmadik klaszterben a tanulók 27,9%-a csoportosul. Közöttük az első két klaszterhez viszonyítva alacsonyabb számban vannak jelen a református növendékek, ugyanakkor felülreprezentáltak a római katolikus, az evangélikus és az izraelita felekezethez tartozó tanulók. Szülei szinte valamennyien a fővárosban laktak és az iparforgalomban tevékenykedtek. Mind az iparforgalmi szülők, mind a háztulajdonos, tőkés, magánzó csoportba besorolt gondviselők mintegy háromszorosán vannak felülreprezentálva az iskolai átlagukhoz viszo-



nyítva. Legtöbben közülük a felső középosztályhoz tartoztak, de a régi tulajdonos kispolgárság is jelentős részarányban képviseltette magát ebben a klaszterben.

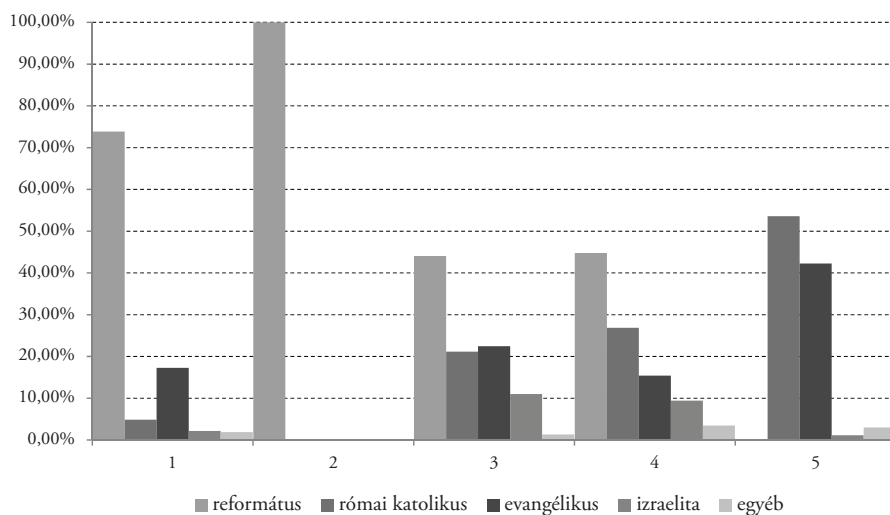
A negyedik klasztert (12,3%) a fővárosi értelmiségi szülők gyermekei alkotják, akiknek többsége a középosztály törzséhez, illetve a felső középosztályhoz tartozott. Felekezetüket tekintve jelentős közöttük a nem református vallásúak részaránya, közülük az iskolai átlagukhoz viszonyítva az izraelita és a római katolikus felekezethez tartozó tanulók vannak felülreprezentálva.

Az ötödik klaszterbe (16,3%) ugyancsak fővárosi tanulók kerültek, többségükben római katolikus és evangélikus vallásúak, az összes római katolikus tanulónak a 45,8%-a és az összes evangélikus tanulónak a 36,2%-a ebbe a klaszterbe tartozik. Szüleik szinte mind köztisztviselők voltak, és nagyobb részben a középosztály felső részéhez, illetve a középosztály törzséhez tartoztak.

Nehezítette a klaszterek létrehozását, hogy az iskola összetétele viszonylag homogén: a tanulók között többségben voltak a fővárosi, református vallású köztisztviselő szülők gyermekei. Egyes klaszterek ezért kevésbé lettek specifikusak, mint mások. Az eljárás létjogosultságát és az egyes klaszterekbe tartozó tanulók tényleges csoportképző erejét azonban mind a több különféle klaszterképző eljárás eredményeként létrejött hasonló klaszterstruktúra, mind a korábbi, itt nem közölt többdimenziós keresztábra-elemzések is megerősítették.

1. ábra

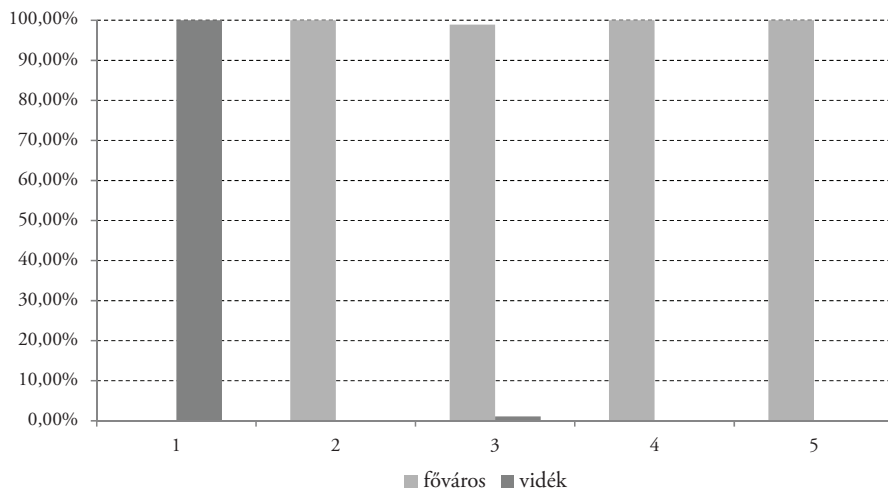
*A tanulók felekezeti megoszlása klaszterenként*



*Forrás:* RL A/15. 1920/21–1939/40. tanév.

2. ábra

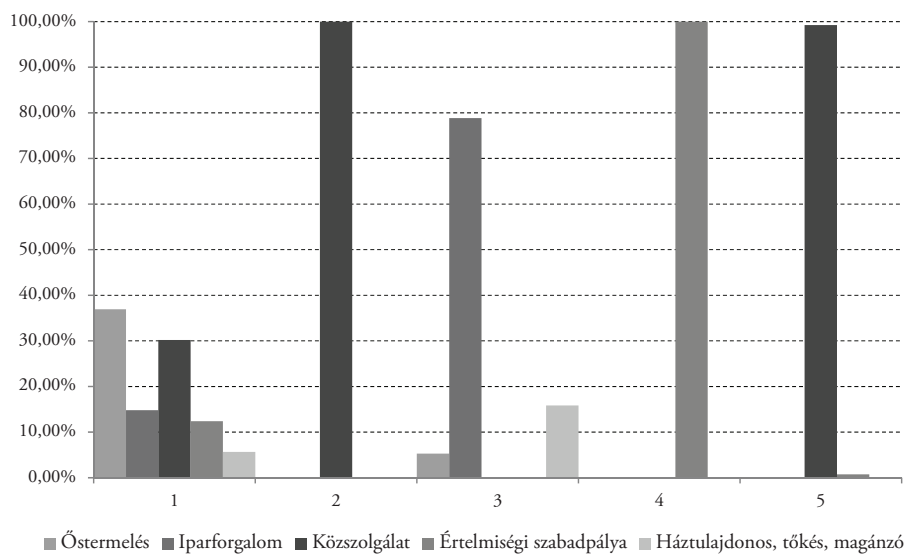
*A tanulók lakóhely szerinti megoszlása klaszterenként*



Forrás: RL A/15. 1920/21–1939/40. tanév.

3. ábra

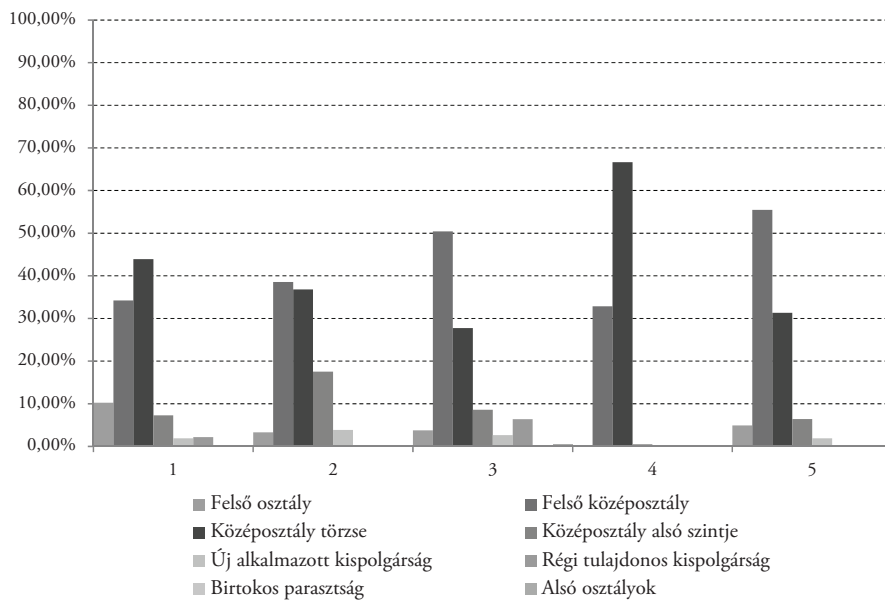
*A szülők foglalkozásának ágazati fűcsoport szerinti megoszlása klaszterenként*



Forrás: RL A/15. 1920/21–1939/40. tanév.

4. ábra

*A szülők presztízshierarchiában elfoglalt helyének megoszlása klaszterenként*



*Forrás:* RL A/15. 1920/21–1939/40. tanév.